

**OpenOffice.org papildinājums "EDOC eksports"  
v.1.1.0**

## **Lietotāja instrukcija**

Ojārs Kalniņš  
SIA "EUSO"

VAS "Latvijas Valsts radio un televīzijas centrs"  
2009

## 1. Apraksts

Biroja programmu paketes OpenOffice.org papildinājums „EDOC eksports” nodrošina atvērtā dokumenta parakstīšanu, izmantojot E-ME izsniegto elektronisko parakstu.

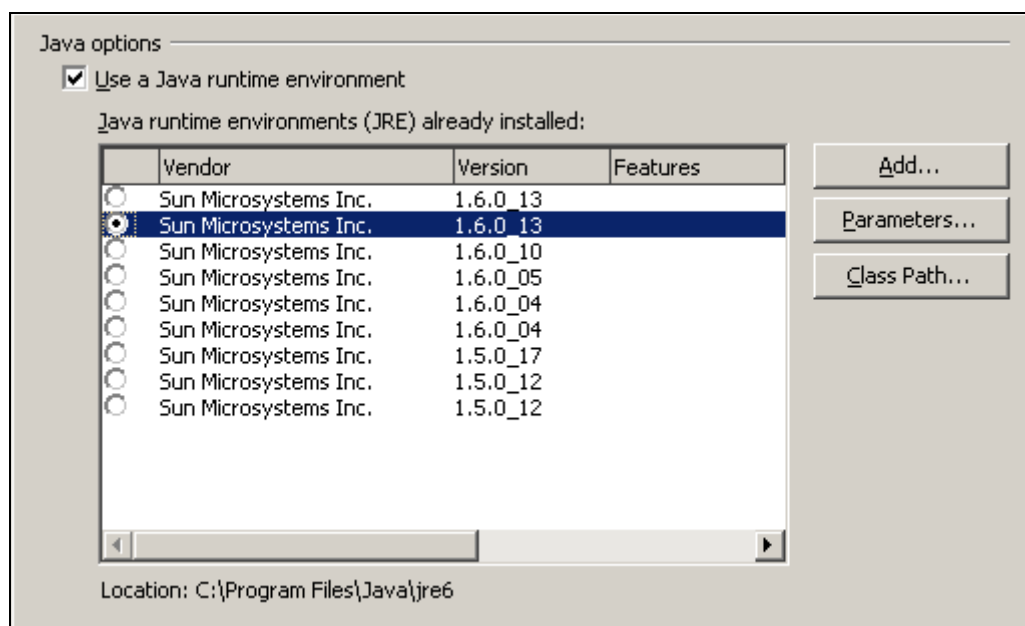
Uzstādot papildinājumu „EDOC eksports”, OpenOffice.org lietojumprogrammu „Calc”, „Impress” un „Writer” rīkjoslās tiek pievienots elements „Eksportēt kā EDOC...”, kas nodrošina atvērtā dokumenta parakstīšanas funkcijas izsaukumu.

## 2. Priekšnosacījumi

Lai lietotu papildinājumu „EDOC eksports”, Jums ir nepieciešams:

- E-ME izdota viedkarte un viedkaršu lasītājs;
- Gemplus viedkartes draiveri;
- OpenOffice.org versija 2.4.0 vai jaunāka.

OpenOffice.org programmu paketē ir jābūt ieslēgtam Java atbalstam. Java uzstādījumus iespējams norādīt OpenOffice.org lietojumprogrammas galvenajā izvēlnē izvēloties „Tools > Options...”. Sadaļā „OpenOffice.org / Java” ir jābūt atzīmētai izvēlnei „Use a Java runtime environment”. Sarakstā zem šīs izvēlnes ir redzamas jau uzstādītās Java versijas, no kurām ir jābūt atzīmētai versijai „1.5.0” vai jaunākai. Ja sarakstā ir vairākas „1.5.0” versijas, jāatzīmē pādējā ar lielāko versijas beigu numuru. Ja atbilstošā versija sarakstā nav pieejama, to ir jānorāda izmantojot funkcionālo pogu „Add...”.



### 3. Uzstādīšana

Papildinājumu „EDOC eksports” var uzstādīt vairākos veidos:

- lietojot OpenOffice.org papildinājumu vadības rīku „Extension Manager”;
- atverot „\*.oxt” papildinājuma failu operētājsistēmas failu pārlūkprogrammā;
- atverot „\*.oxt” papildinājuma faila norādi Internet pārlūkprogrammā.

Papildinājumu vadības rīks „Extension Manager” ir pieejams OpenOffice.org lietojumprogrammas galvenajā izvēlnē izvēloties „Tools > Extension Manager...”. Lai pievienotu jaunu papildinājumu, jāiezīmē sadaļa „My Extensions” un jānospiež funkcionālā poga „Add...”. Atvērtajā failu izvēlnes dialogā jāizvēlas nepieciešamais papildinājuma fails „edoc\_openoffice-\*.oxt”.

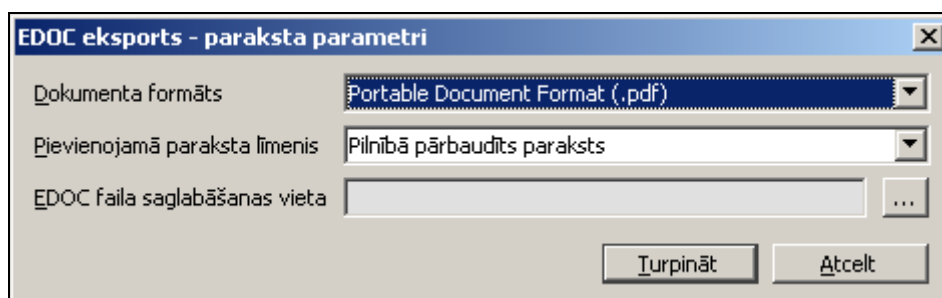
Pēc papildinājuma uzstādīšanas ir jāaizver visas atvērtās OpenOffice.org lietojumprogrammas.

Papildinājuma „EDOC eksports” jauninājumi ielādējas automātiski, ja OpenOffice.org palaišanas brīdī ir pieejams Internet pieslēgums. Papildinājumu iespējams atjaunināt arī izmantojot papildinājumu vadības rīka „Extension Manager” funkcionālo pogu „Updates...”.

### 4. Lietošana

Izsaucot funkciju „Eksportēt kā EDOC...” vienmēr tiek rādīts pievienojamā paraksta parametru dialogs. Dialogā iespējams norādīt sekojošus parametrus:

- parakstāmā dokumenta saglabāšanas formāts. Iespējams izvēlēties vienu no definētajiem dokumentu formātiem (Calc: ODS, XLS, PDF, Impress: ODP, PPT, PDF, Writer: ODT, DOC, PDF), kādā dokuments tiks saglabāts parakstītajā EDOC failā;
- pievienojamā paraksta līmenis. Iespējams izvēlēties vienu no elektroniskā paraksta līmeņiem, atbilstoši EDOC noklusējuma veidnei (Pamata paraksts, Paraksts ar laika zīmogu, Pilnībā pārbaudīts paraksts);
- EDOC faila saglabāšanas vieta. Iespējams izvēlēties direktoriju un nosaukumu ar kādu tiks saglabāts EDOC fails.

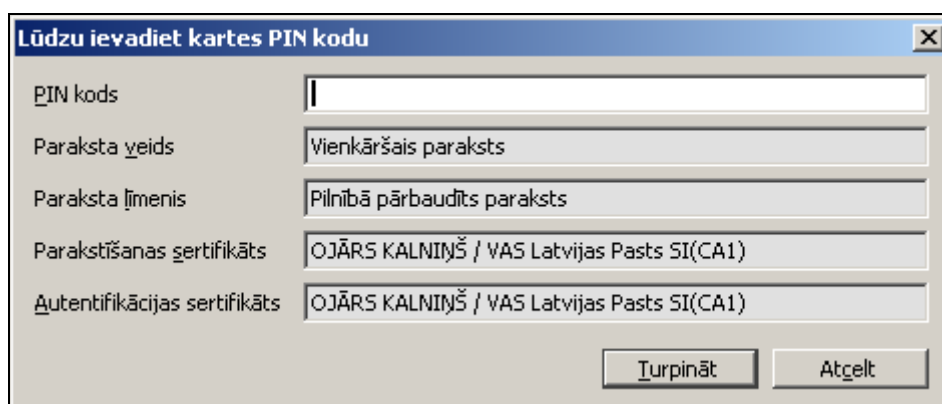


Paraksta parametru dialogā pieejamas divas funkcionālās pogas „Turpināt” un „Atcelt”. Turpinot darbību atvērtais dokuments tiek saglabāts izvēlētajā

formātā un ir sagatavots parakstīšanai. Ja ir norādīts pievienojamā paraksta līmenis, nākamajā solī automātiski tiek izvēlēts dokumenta parakstīšanas sertifikāts un atvērts viedkartes PIN koda dialogs. Ja pieeja viedkartei nav iespējama, lietotājam tiek attēlots atbilstošs paziņojums ar lūgumu ievietot viedkarti.

Izvēlētie pievienojamā paraksta parametri tiek saglabāti un automātiski uzstādīti nākamajā dokumentu parakstīšanas reizē, kad lietotājam ir nepieciešams norādīt tikai EDOC faila saglabāšanas vietu un nosaukumu.

Dialogs ir paredzēts viedkartes PIN koda ievadīšanai un tiek rādīts katra dokumenta parakstīšanas laikā. Viedkartes PIN koda dialogā vienmēr papildus tiek rādīts atbilstošā dokumenta parakstīšanas sertifikāta nosaukums.



Viedkartes PIN koda dialogā pieejamas divas funkcionālās pogas „Parakstīt” un „Atcelt”. Parakstīšanas laikā tiek izveidots EDOC fails, kurš satur iepriekš saglabāto dokumentu un jaunizveidoto elektronisko parakstu atbilstoši izvēlētajam paraksta līmenim. Ja ievadītais viedkartes PIN kods nav pareizs, viedkartes PIN koda dialogs tiek rādīts atkārtoti. Atceļot dokumenta parakstīšanu, EDOC fails netiek saglabāts.

Lietojot funkciju „Eksportēt kā EDOC...”, atvērtais dokuments netiek saglabāts vai kaut kādā veidā izmainīts, līdz ar to, pēc parakstīšanas funkcijas izpildes, to ir iespējams turpināt labot, kā arī veikt citas ar to nepieciešamās darbības.